



**OSNOVNA ŠOLA  
I D R I J A**

Telefon: (05) 372 62 00

faks: (05) 377 10 65

[osidrija@quest.arnes.si](mailto:osidrija@quest.arnes.si)

<http://www.osnovna-sola-idrija.si>

LAPAJNETOVA 50

5280 IDRIJA

# NAČRT ŠOLSКИH POTI

Pri sestavi dokumenta so sodelovali:

Dušanka Likar Černilogar, Erik Logar (SPV Idrija), Cirila Hladnik (SPV), Edvard Miklavčič (policist), Ivica Vončina

# KAZALO

1. UVOD
2. ZAKONSKE PODLAGE
3. NAČRTOVANJE ŠOLSKIH POTI
4. VARNOST OTROK NA ŠOLSKIH POTEH
5. SKRB ZA VARNOST UČENCEV V PROMETU
6. ŠOLSKI OKOLIŠ
7. ORGANIZACIJA PRIHODA V ŠOLO
  - 7.1. Organiziran prevoz
8. PRIPRAVA NAČRTA ŠOLSKIH POTI
  - 8.1. Kriteriji za ugotavljanje ogroženosti učencev na poti v šolo
9. ZBRANA PRAVILA IN NAVODILA ZA VEČJO VARNOST OTROK V CESTNEM PROMETU
  - 9.1. Šolar – pešec
  - 9.2. Šolar – kolesar
  - 9.3. Šolar – potnik oz. vozač
10. NAČRT ŠOLSKIH POTI OŠ IDRJA
  - 10.1. Priporočene šolske poti
11. PROMETNO PREVENTIVNE AKCIJE V ŠOLSKEM LETU 2018/19
12. PREDSTAVITEV NAČRTA ŠOLSKIH POTI
13. ZAKLJUČEK

## 1. UVOD

Načrt šolskih poti OŠ Idrija je izdelan z namenom, da se otrokom ob prihodu in odhodu v šolo, v času pouka, v času PB in varstva, ob ekskurzijah, izletih in drugih prireditvah šole zagotovi čim večja varnost na prometnih površinah.

Skrb za varnost v prometu ni več samo stvar posameznika ali šole, ampak je obveza celotne družbe, tako z vidika same varnosti pri vključevanju v promet v vsakdanjem življenju kot tudi z vidika družbene samozaščite.

Šola je ob teh prizadevanjih eden od pobudnikov, za večji uspeh pa je potrebno sodelovanje tudi zunanjih dejavnikov pri:

- oceni prometne varnosti,
- izdelavi dokumenta – načrta šolskih poti.

Cilj teh prizadevanj je:

- ohranitev otroških življenj pri vključevanju v promet,
- ugotovitev prometno varnostne situacije pri prihodu in odhodu otrok v šolo,
- čim boljša vzgojenost otrok za pravilno ravnanje na prometnih površinah,
- opozarjanje in osveščanje otrok ter staršev pri izbiri varnejših, čeprav mogoče daljših poti v šolo,
- iskanje in določanje varnejših poti v šolo,
- predlaganje pogojev za varnejšo pot v šolo,
- poznavanje cestno prometnih predpisov.

Pogoji za uspešno uresničitev zastavljenih ciljev so:

- poznavanje šolskega okoliša, značilnosti in posebnosti prometnih površin, gostota prometa, prometnih označb in signalizacije na prometnih površinah, poznavanje prometnih predpisov,
- sodelovanje otrok, staršev, učiteljev, vzgojiteljev in drugih zunanjih dejavnikov, kot so Svet za preventivo in vzgojo v cestnem prometu, policija,
- izobraževanje.

## 2. ZAKONSKE PODLAGE

Aktualna zakonodaja na področju šolski poti:

- Resolucija Nacionalnega programa varnosti cestnega prometa 2013–2022 in Obdobni načrt za obdobje 2015–2016 (področje šolskih poti – varnost otrok in začetek šolskega leta ter ukrepi za večjo varnost cestnega prometa v letih 2015 in 2016);
- Zakon o osnovni šoli (ZOsn-UPB3, Uradni list RS, št. 81/2006, z vsemi spremembami): 56. člen (brezplačni prevoz, vloga SPV);
- Zakon o cestah (ZCes-1, Uradni list RS, št. 109/2010, z vsemi spremembami): 100. člen (prometna ureditev na občinskih cestah, ukrepi umirjanja prometa za varnost otrok);

- Pravilnik o prometni signalizaciji in prometni opremi na cestah (Uradni list RS, št. 99/2015 z dne 21.12. 2015
  - znak šolska pot postavljen skladno z načrtom šolskih poti, opredeljena tudi ostala področna prometna signalizacija in prometna oprema za območja šol);
- Tehnične specifikacije in tehnične smernice za javne ceste (konkretno TSC 02.401:2010 – dodatne označbe šolskih prehodov in TSC 03.341:2011 krožna križišča);
- Operativni izvedbeni akt okrožnica MŠŠ z dne 5. 11. 1996 – kriteriji za Ugotavljanje ogroženosti učencev na poti v šolo.

#### V povezavi

- Zakon o pravilih cestnega prometa (ZPrCP, Uradni list RS, št. 109/2010, z vsemi spremembami): 3. člen (skupina otrok), 7. člen (odgovornost staršev), 87. člen (varstvo otrok, spremstvo skupin, varovanje na prehodih), 88. člen (prevoz oseb), 90.člen (prevoz skupine otrok, spremljevalec – opredeljen tudi s Pravilnikom o spremljevalcih pri prevozu skupin otrok) in 91. člen (vstopanje in izstopanje potnikov, ravnanje voznikov);
- Zakon o cestah (ZCes-1,Uradni list RS, št. 109/2010, z vsemi spremembami): 20. in 77. člen (prometna signalizacija in prometna oprema), 21. člen (naprave in ukrepi za umirjanje prometa), 35. člen (avtobusna postajališča), v kontekstu strokovne presoje varnosti cest (na drugih javnih cestah) poglavje varnostne zahteve za cestno infrastrukturo (85.–94. člen);
- Zakon o motornih vozilih (ZMV, Uradni list RS, št. 106/2010, z vsemi spremembami): 45. člen (vozila za prevoz skupin otrok, tehnične zahteve za vozila predpiše minister – Pravilnik o delih in opremi vozil med drugim opredeljuje pogoje za vozila, s katerimi se prevažajo skupine otrok);
- Zakon o voznikih (ZVoz, Uradni list RS, št. 109/2010, z vsemi spremembami): 49. člen (pogoji za vožnjo koles), 85. člen (odgovornost staršev);
- Zakon o osnovni šoli (ZOsn-UPB3, Uradni list RS, št. 81/2006, z vsemi spremembami): 60. d člen (vzgojni načrt šole) in 60. e člen (pravila šolskega reda);
- Tehnične specifikacije in tehnične smernice za javne ceste (konkretno TSC 03.800:2009 – naprave in ukrepi za umirjanje prometa, TSC 02.203:2009 – naprave in ukrepi za umirjanje prometa v nivojskih nesemaforiziranih križiščih, TSC 02.210:2010 – varnostne ograje).

### 3. NAČRTOVANJE ŠOLSKIH POTI

**a) Namen:** poiskati možne izboljšave ugotovljenih nevarnih mest.

**b) Cilj:** izboljšanje prometne varnosti na obstoječih prometnih poteh.

**c) Ukrepi:**

#### Organizacijski ukrepi:

- šola in starši v septembru oblikujejo predloge za izboljšanje prometne varnosti učencev in jih posredujejo Svetu za preventivo in vzgojo – SPV (policija, redarska služba, upravljavci cest ...);
- v avgustu imenuje šola odgovorno osebo za prometno varnost na šoli.

Na osnovi predlogov se z odgovornimi za prometno varnost v občini:

- opravijo ogledi na kraju samem;
- poiščejo možne izboljšave;
- vzpostavijo strategije, kako realizirati zadevo.

Temu naj bi sledili konkretni regulativni ukrepi v obliki:

- sprememb prometnega režima;
- prepovedi vožnje, posebna določila;
- in gradbeni ukrepi z investicijami v posodabljanje prometne infrastrukture ter njenim investicijskim vzdrževanjem.

### 4. VARNOST OTROK NA ŠOLSKIH POTEH

Varnost otrok predstavlja pomemben element v kompleksnem področju prometne varnosti in je sistemsko opredeljena s sprejeto Resolucijo nacionalnega programa varnosti cestnega prometa za obdobje 2013–2022 ter področno zakonodajo. Ravnanje otrok v cestnem prometu je odvisno od njihovega dojetanja, vrednotenja in vedenja, ki so soodvisni od otrokovih razvojnih značilnosti in se razlikuje od ravnanj, ki jih imamo odrasli za samoumevne.

Na prvih roditeljskih sestankih razredniki opozorijo starše predvsem na najpogostejša nepravilna vedenja, nevarnosti ter na pravilno ravnanje otrok v prometu, seznanijo jih z Načrtom šolskih poti in predvidenimi akcijami in projekti šole v smislu zagotavljanja večje prometne varnosti naših učencev.

Za učence, ki obiskujejo prilagojen program z nižjim izobrazbenim standardom, se prihajanje v šolo in odhajanje uredi v dogovoru s starši.

Učenci, ki obiskujejo prilagojen program vzgoje in izobraževanja, potrebujejo spremstvo odrasle osebe pri prihajanju v šolo in odhajanju domov.

## 5. SKRB ZA VARNOST UČENCEV V PROMETU

1. **razred** - po zakonu je predpisano obvezno spremstvo na poti v šolo in iz nje.
2. **razred** – obvezno spremstvo na poti v šolo in iz nje je za otroke, ki še nimajo dopolnjenih 7 let, navajanje in opozarjanje na varno prihajanje/odhajanje v šolo in iz šole.
3. **razred** - učiteljice se o varnem prihodu v šolo z učenci večkrat pogovarjajo, in sicer ob začetku šolskega leta in ob različnih priložnostih, ko so z učenci v okolici šole.
4. **razred** - narišejo svojo pot v šolo in iz nje. Označijo prometno signalizacijo in se pogovorijo o nevarnostih in varni udeležbi v prometu.
5. **razred** - v okviru priprav na kolesarski izpit spoznajo prometne predpise, vadijo pravilno vožnjo na prometnem poligonu in opravljajo **kolesarski izpit**.
6. - 9. **razred** - prometne vsebine so vključene v posameznih učnih načrtih tudi v višjih razredih, kjer učitelji učence ponovno opozarjajo in osveščajo o pravilnem ravnanju v prometu.

Kadar potekajo dnevi dejavnosti izven okolice šole ali v drugih krajih, vodstvo šole zagotovi ustrezno število spremljevalcev, ki učence opozorijo na varno udeležbo v prometu.

## 6. ŠOLSKI OKOLIŠ

Učenci, ki obiskujejo OŠ Idrija, prihajajo iz naslednjih naselij:

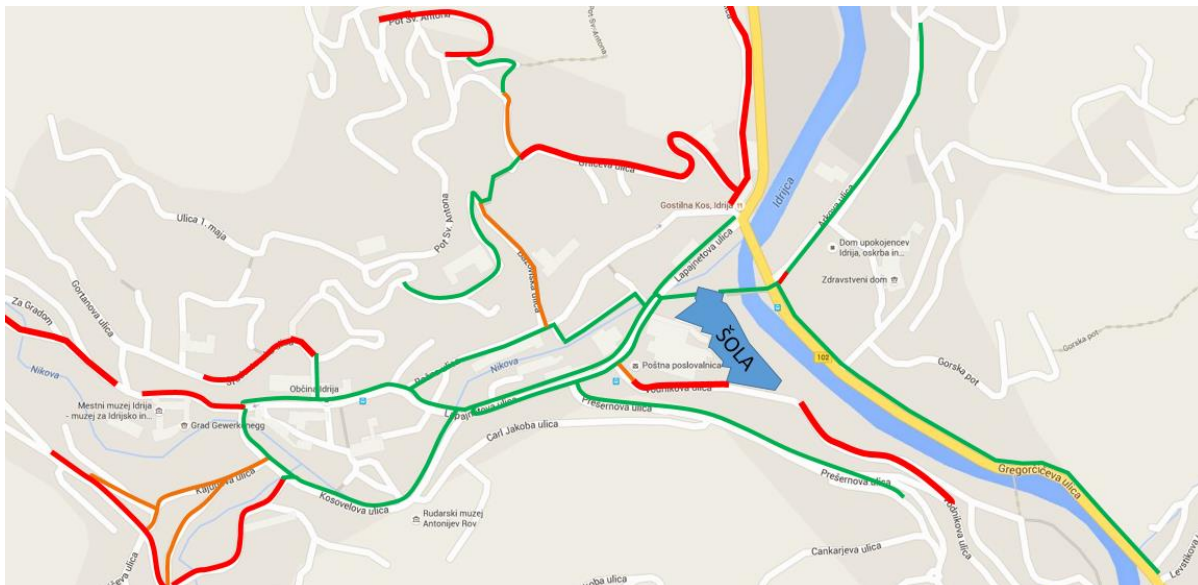
- Idrija,
- Vojsko,
- Čekovnik,
- Idrijska Bela,
- Gore,
- Dole,
- Jelični Vrh,
- Godovič, od 6. razreda dalje.

OŠ Idrija obiskujejo tudi učenci iz drugih šolskih okolišev.

Učenci, ki obiskujejo podružnično osnovno šolo za vzgojo in izobraževanje otrok in mladostnikov s posebnimi potrebami, prihajajo iz občine Idrija in Cerknova v skladu z izdano odločbo o usmeritvi.

Zemljevid z označeno OŠ in središčem Idrije.

Z zeleno barvo so označene šolske poti, z rdečo pa posebej nevarni odseki.



## 7. ORGANIZACIJA PRIHODA V ŠOLO

Učenci prihajajo v šolo:

- peš,
- s kolesom,
- z organiziranim šolskim prevozom,
- z rednim javnim prevozom,
- s prevozom staršev,
- s skirojem,
- z rolko.

Šolski prevozi so organizirani za sledeče kraje:

- Vojsko,
- Čekovnik,
- Jelični Vrh,
- Dole,
- Gore,
- Godovič,
- Idrijska Bela.

### 7.1. Organiziran prevoz

Prevozi (avtobus, kombi) so organizirani takrat, ko konča s poukom večina učencev. Za čakajoče učence šola organizira varstvo.

Osnovna šola lahko sama ali na pobudo staršev predlaga občini organiziranje brezplačnega prevoza za tiste učence, katerih varnost je na poti v šolo ogrožena. Občinski svet za preventivo in vzgojo v cestnem prometu preuči prometno situacijo. V skladu s kriteriji za šolske poti sprejme ugotovitev glede utemeljenosti predloga šole. Pri pripravi mnenja sodeluje s policijo, upravljavcem cest, prometnimi strokovnjaki, učitelji in drugimi. Pri odločitvah o nujnosti prevoza učencev zaradi večje ogroženosti na šolski poti je potrebno upoštevati tudi zahteve o varnosti pri prevozih otrok (ustrezna postajališča ali varne površine, s katerih lahko učenci vstopajo in izstopajo iz vozila,

ustreznost samega vozila pogojem vožnje skupine otrok itd.). Varnost otrok lahko zagotavljamo le s skupnim prizadevanjem staršev, šole in vseh organizacij v družbi, zato vse prosimo za aktivno sodelovanje in skupno delo.

#### Pravico do brezplačnega prevoza določa 56. člen Zakona o osnovni šoli

Učenec ima pravico do brezplačnega prevoza, če je njegovo prebivališče oddaljeno več kot štiri kilometre od osnovne šole.

Učenec ima pravico do brezplačnega prevoza ne glede na oddaljenost njegovega prebivališča od osnovne šole v prvem razredu, v ostalih razredih pa, če pristojni organ za preventivo in vzgojo v cestnem prometu ugotovi, da je ogrožena varnost učenca na poti v šolo.

Učenec, ki obiskuje osnovno šolo zunaj šolskega okoliša, v katerem prebiva, ima pravico do povračilo stroškov prevoza v višini, ki bi mu pripadala, če bi obiskoval osnovno šolo v šolskem okolišu, v katerem prebiva.

O načinu prevoza se osnovna šola dogovori s starši in lokalno skupnostjo.

Otroci s posebnimi potrebami iz prvega odstavka 12. člena Zakona o osnovni šoli imajo pravico do brezplačnega prevoza ne glede na oddaljenost njihovega prebivališča od osnovne šole, če je tako določeno v odločbi o usmeritvi.

Osnovna šola mora učencem, ki morajo čakati na organiziran prevoz, zagotoviti varstvo.

Učenec, ki se prešola v skladu s 54. členom Zakona o osnovni šoli, ima pravico do brezplačnega prevoza, če je njegovo prebivališče oddaljeno več kot štiri kilometre od osnovne šole, v katero je prešolan.

Šolski prevozi za učence, ki obiskujejo podružnično osnovno šolo za vzgojo in izobraževanje otrok in mladostnikov s posebnimi potrebami, so organizirani v skladu z izdano odločbo o usmeritvi in iz tega izhaja tudi pravica do povračila stroškov.

#### **Postopek uveljavljanje pravice do brezplačnega prevoza**

Starši uveljavljajo pravico do brezplačnega prevoza preko službe za družbene dejavnosti na Občini Idrija.

Za izredni prevoz šolskih otrok (izleti, ekskurzije, tekmovanja ...) morajo vozila, s katerimi se opravljajo prevozi v cestnem prometu, izpolnjevati poleg splošnih zahtev za vozila tu posebne tehnične zahteve iz Pravilnika o posebnih pogojih za vozila, s katerimi se prevažajo skupine otrok (Ur. l. RS, 23/09).

Učenci OŠ Idrija se v šolo vozijo s strani Občine Idrija organiziranimi prevozi (avtobusi, kombiji). Trenutno prevoze izvaja podjetje Nomago.



Relacije, na katerih se vozijo učenci:

Relacija	Število učencev
Cerkno	1
Čekovnik	6
Dole	20
Godovič	55
Gore	18
Gorenji Vrsnik	1
Govejk	1
Hotedršica	1
Idrijska Bela	4
Idršek	1
Jelični Vrh	9
Kanomeljsko Razpotje	2
Kočevše	6
Kovačev Rovt	7
Ledine	2
Ledinske Krnice	2
Logatec	1
Medvedje Brdo	1
Mokraška vas	7
Nikova	3
Plužnje	2
Podlanišče	1
Police	1
Razpotje	1
Reka	1
Spodnja Idrija	9
Šebrelje	1
Travnik	2
Vojsko	35
Zadlog	1
Žiri	1

## 8. PRIPRAVA NAČRTA ŠOLSKIH POTI

Ustrezna šolska pot je eden izmed pogojev za večjo varnost otrok v cestnem prometu. Prometna varnost učencev je predvsem skrb staršev ali zakonitih zastopnikov, ki morajo poskrbeti, da znajo njihovi otroci varno sodelovati v prometu. Dokler tega še ne zmorejo, jih morajo spremljati ali jim zagotoviti spremstvo v prometu, tudi na šolskih poteh. Lokalne skupnosti, šole, sveti za preventivo in vzgojo v cestnem prometu ter drugi strokovni organi in organizacije pa morajo poskrbeti za zagotavljanje pogojev za varno sodelovanje otrok (varne prometne površine, izvajanje prometne vzgoje in drugih preventivnih dejavnosti, vzgojne akcije in pomoč pri prečkanju cest na najnevarnejših mestih na šolskih poteh).

Vsaka šola mora imeti izdelan Načrt šolskih poti, s katerim učitelji seznanijo starše in otroke ob začetku šolskega leta ter jih opozorijo na najpogostejša nepravilna vedenja in nevarnosti na šolskih poteh. Načrt šolskih poti vsebuje opise posameznih nevarnih mest ter ustrezno ravnanje otrok in ostalih udeležencev v prometu. Načrt šolskih poti mora viseti na vidnem mestu v šoli.

### **8.1. Kriteriji za ugotavljanje ogroženosti učencev na poti v šolo**

Za šolsko pot veljajo naslednja glavna pravila:

- pot poteka po površinah, ki so za učence najbolj varne (hodniki za pešce, nasipi ali poti, na katerih je zagotovljena varna hoja pešcev);
- ni neurejenih ali nevarnih prečkanj cest (prečkanja cest so urejena s podhodi ali nadhodi, semaforiziranimi prehodi za pešce ali urejenimi prehodi z dodatnim varovanjem učencev);
- šolske poti v območjih, kjer so izvedeni tehnični ukrepi za umirjanje prometa.

Varnost učencev je ogrožena:

- v vseh primerih, ko morajo učenci prihajati v šolo ob državnih cestah (magistralne ceste in regionalne ceste z večjo gostoto prometa), kjer ni zagotovljenih varnih površin za pešce;
- v primerih, ko morajo učenci opraviti daljšo pot po lokalnih cestah (zlasti izven naselij), na katerih ni zagotovljenih varnih površin za pešce in je zaradi hitrosti, gostote ali vrste prometa (avtobusni, tovorni promet) večja ogroženost učencev;
- v primerih, ko mora učenec prečkati eno ali več nevarnih cestnih odsekov in je organiziranje prevoza boljša rešitev od izvedbe ukrepov za varno prečkanje ceste;
- v primerih, ko poteka šolska pot na območjih, kjer so se že zgodile prometne nesreče v katerih so bili udeleženi otroci - pešci.

## **9. ZBRANA PRAVILA IN NAVODILA ZA VEČJO VARNOST OTROK V CESTNEM PROMETU**

**Zakon o pravilih cestnega prometa poudarja odgovornost staršev, skrbnikov oziroma rejnikov otrok, in sicer so le-ti dolžni skrbeti ali izvajati nadzor nad otrokom ali mladoletnikom, ko je ta udeležen v cestnem prometu. Otroci opazujejo naše ravnanje in ga skušajo posnemati, zato je vloga staršev pri vzgoji otroka za pravilno ravnanje v cestnem prometu izrednega pomena.**

**Otroci morajo biti kot udeleženci v cestnem prometu deležni posebne pozornosti in pomoči vseh drugih udeležencev. V cestnem prometu smejo samostojno sodelovati šele, ko se starši, skrbniki oziroma rejniki prepričajo, da so otroci sposobni razumeti nevarnosti v prometu in da so seznanjeni s prometnimi razmerami na prometnih površinah, kjer se srečujejo s cestnim prometom.**

Zakon o varnosti cestnega prometa določa, da smejo otroci v prometu samostojno sodelovati šele, ko so se starši, posvojitelji, skrbniki ali rejniki prepričali, da so otroci sposobni razumeti nevarnost v prometu ter da so seznanjeni s prometnimi razmerami na prometnih površinah, kjer se srečujejo s prometom. Na poti v vrtec, v prvi razred osnovne šole ter domov, morajo imeti otroci spremstvo, pri čemer je spremljevalec

lahko tudi otrok med 10. in 14. letom starosti, če to dovolijo otrokovi starši. Spremembo otrok do sedmega leta v šolo ni potrebno v območju umirjenega prometa, če tako dovolijo starši, posvojitelji, skrbniki ali rejniki.

Če otroci kršijo pravila (zakonske določbe) o varnosti cestnega prometa, policisti o tem lahko obvestijo njihove starše, posvojitelje ali skrbnike.

V primeru otrokove ali mladoletnikove kršitve predpisov o varnosti cestnega prometa, nastale kot posledica opustitve dolžne skrbi ali nadzorstva njegovih staršev, se z denarno kaznijo, ki je predpisana za storjeni prekršek, kaznujejo njegovi starši. Slednje predstavlja še razlog več, da starši ustrezno nadzorujejo vedenje svojih otrok v prometu, še zlasti pa, da jim ne dovolijo, dopustijo ali omogočijo rabe motornega vozila v nasprotju s predpisi o varnosti cestnega prometa.

### **9.1. Šolar – pešec**

- Šolar – pešec mora uporabljati prometne površine namenjene hoji pešcev. Načrti šolskih poti opredelijo varnejše poti do šole in poudarijo nevarnejša in bolj izpostavljena mesta na šolskih poteh.
- Šolar – pešec se mora pred prečkanjem ceste vedno ustaviti. Preden stopi na vozišče, preveri, ali se mu približujejo vozila, na način, da pogleda levo, desno in še enkrat levo. Prečkanje ceste med parkiranimi vozili odsvetujemo (v primeru če ni v bližini prehodov za pešce, naj šolar prečka cesto za zadnjim parkiranim avtomobilom).
- Šolar – pešec naj uporablja podhode, nadhode in prehode za pešce. Na semaforiziranih prehodih za pešce, mora počakati na zeleno luč za pešce in se prepričati s pogledom levo-desno, da so vozniki resnično ustavili. Na ostalih (nesemaforiziranih) prehodih je potrebno, poleg naštetega, pozornost nameniti približujočim vozilom, da se ta ustavijo in šele nato šolar varno prečka cesto. Priporočamo, da šolar prečkanje predhodno naznani z dvignjeno roko.
- Otroci morajo imeti na poti v vrtec in prvi razred osnovne šole ter domov spremstvo polnoletne osebe. Spremljevalci so lahko tudi otroci, starejši od 10 let in mladoletniki, če to dovolijo starši, skrbniki oziroma rejniki otroka.
- Otroci morajo ponoči ali ob zmanjšani vidljivosti med hojo po cesti nositi na vidnem mestu na strani, ki je obrnjena proti vozišču, odsevnik, ki ne sme biti rdeče barve in katerega odsevna površina na vsaki strani meri najmanj 20 cm<sup>2</sup>.
- Učenci prvega in drugega razreda osnovne šole morajo na poti v šolo in iz nje, poleg odsevnika, nositi tudi rumeno rutico, nameščeno okoli vratu.
- Šole, organizirane skupine staršev, organizacije za varnost cestnega prometa, ustanove, društva ali druge institucije lahko organizirajo in izvajajo varstvo otrok v cestnem prometu, na prehodih za pešce, skladno z določili Zakona o pravilih cestnega prometa (vloga šolskih prometnikov, ki pomagajo otrokom varno prečkati cesto na označenih prehodih za pešce).
- Pešci morajo hoditi ob levem robu vozišča v smeri hoje. Pešca – šolarja lahko izjemoma usmerimo tudi na vozišče, če tam ni pločnika, pešpoti, kolesarske steze, hkrati pa zagotovimo na teh odsekih znižano hitrost do 30 km/h s celostno prometno ureditvijo. Enako velja tudi v primeru izjeme, ko pešca usmerimo na desno stran vozišča v smeri hoje.

## **Posebna prevozna sredstva**

Ob množici različnih pripomočkov, še zlasti ob popularni vožnji z rolerji in skiroji, je zaradi množičnih kršitev predpisov, nejasnosti ter posledičnega ogrožanja varnosti, potrebno poudariti nekaj pravil za njihovo uporabo. Pri uporabi skirojev je priporočljivo nošenje čelade. Njihovo upoštevanje je nujno tako zaradi varnosti njihovih uporabnikov, pešcev, ki teh pripomočkov ne uporabljajo, kot drugih udeležencev v prometu oziroma voznikov. Za posebna prevozna sredstva štejejo otroška prevozna sredstva, bolniški vozički, športni pripomočki ter naprave, ki omogočajo hitrejše gibanje od hoje pešca, kot na primer skiro, kotalke, rolke, smuči, sanke, otroško kolo, ipd., ki pa se ne štejejo za vozila in se lahko uporabljajo le tam, kjer je dovoljena hoja pešcev. Osebe, ki tovrstna posebna prevozna sredstva uporabljajo, se štejejo za pešce, zato ne smejo preseči hitrosti, s katero se premikajo pešci, za njihov promet pa se smiselno uporabljajo pravila, ki veljajo za pešce. V primeru kršitve navedenih pravil je za kršitelja predpisana denarna kazen. Vse bolj je popularna uporaba električnih skirojev, kateri pa dosegajo hitrosti, ki pomenijo nevarnost za uporabnike, kot tudi pešce s katerimi si delijo prometne površine. Pozvati je potrebno na odgovorno uporabo tovrstnih sredstev in dosledno uporabo zaščitnih sredstev. Starši ob nakupu električnega skiroja otroku zagotovijo, da otrok ta pripomoček dejansko obvlada in mu je dorasel, preden mu dovolijo uporabo v cestnem prometu.

### **9.2. Šolar – kolesar**

- V cestnem prometu sme samostojno voziti kolo otrok, star najmanj osem let, ki ima pri sebi veljavno kolesarsko izkaznico, in oseba, ki je starejša od 14 let (drugače le v spremstvu polnoletne osebe). Otrok se usposobi za vožnjo kolesa, ko opravi kolesarski izpit in dobi v osnovni šoli kolesarsko izkaznico.
- Šolar - kolesar mora uporabljati prometne površine, namenjene kolesarjem (kolesarske steze, poti). Načrti šolskih poti prednostno obravnavajo šolske poti za pešce. Zelo priporočljivo je, da načrti opredelijo tudi varnejše kolesarske poti do šole in poudarijo nevarnejša, bolj izpostavljena mesta na šolskih poteh, kjer imajo prednost pešci (npr. okolica šole, območja za pešce, območja umirjenega prometa).
- V kolikor na ali ob vozišču ni kolesarske steze ali pasu, mora kolesar voziti ob desnem robu vozišča (cca. 1 m od roba vozišča). Pri tem so izrednega pomena tudi urejene (utrjene) bankine, skladno s kriteriji za vodenje šolskih poti.
- Kolesa morajo biti tehnično brezhibno opremljena (ustrezna višina sedeža, zavore, zvonec, odsevniki, žarometi). Kolesar poskrbi, da je viden tako podnevi kot ponoči ali ob zmanjšani vidljivosti (uporaba signalnih barv na oblačilih, odsevnih trakov, svetilk).
- Šolar – kolesar mora imeti med vožnjo kolesa ustrezno pripeto zaščitno kolesarsko čelado. Enako velja tudi takrat, kadar se vozi na kolesu kot potnik.
- Šolar – kolesar mora biti pozoren na dogajanje v prometu in upoštevati predpise.
- Pri hoji ob kolesu na vozišču je varneje, če kolesar hodi ob desni strani kolesa.
- Telefoniranje med vožnjo na kolesu je prepovedano in nevarno. Odsvetuje se tudi

uporaba slušalk med vožnjo na kolesu.

- Prevažanje sošolcev na prtljažniku je prepovedano in nevarno.
- Kolesarske steze morajo kolesarji uporabljati in voziti v skladu s prometnimi predpisi (upoštevati prometne znake in puščice na kolesarski stezi, ki določajo smer prometa na njej – napačna smer vožnje je najpogostejša napaka vseh kolesarjev).
- Kolesarji smejo prečkati prehod za pešce le kot pešci in pred tem sestopiti s kolesa in ga potiskati ob sebi. Drugače je na prehodu za kolesarje, kjer pa vseeno velja prevoziti prehod z veliko mero previdnosti.

### 9.3. Šolar – potnik oz. vozač

Številne šolarje starši pripeljejo v šolo z avtomobili. Pri tem je ključnega pomena, da so otroci vedno pravilno pripeti z varnostnim pasom ter glede na njihovo starost nameščeni v ustreznem varnostnem sedežu. Starše se v začetku šolskega leta nagovori oziroma vzpodbudi, da vozila parkirajo na peščenem parkirišču na »vagi«, ter nato otroke peljejo v šolo preko mostu. S tem bi se razbremenila gostota prometa v centru mesta, predvsem v okolici avtobusne postaje (na Lapajnetovi in Vodnikovi ulici) ob jutranji prometni konici. Izboljšala bi se tudi pretočnost prometa, ter povečala varnost pešcev, tudi otrok, ki peš prihajajo v šolo in v tem času prečkajo vozišče.

- Po Zakonu o pravilih cestnega prometa mora biti otrok, manjši od 150 cm, med vožnjo v motornem vozilu z vgrajenim zadrževalnim sistemom, zavarovan z zadrževalnim sistemom, ki je primeren otrokovi telesni masi. Za osnovnošolske otroke je torej primerna skupina II + III, kamor spadajo sedeži za otroke težke med 15 in 36 kg oziroma stare od 3 do 12 let.
- Šolarji naj vstopajo ali izstopajo iz avta na tisti strani, ki je obrnjena stran od prometa (npr. na pločnik).
- Učenci, ki se vozijo s šolskim avtobusom, morajo upoštevati pravila obnašanja na avtobusu in tudi pravila čakanja na postajališčih šolskega avtobusa.
- Napotila za učence, ki se vozijo s šolskim avtobusom ali kombijem (kot osnutek za pravila obnašanja na šolskem avtobusu in pravila čakanja na postajališčih šolskega avtobusa):
- Skupaj s starši je potrebno izbrati in preizkusiti najvarnejšo pot do postajališča ter razmisliti o pravilnem in odgovornem ravnanju pešca v cestnem prometu. Pri tem ne smemo pozabiti na vidnost pešca – šolarja (svetla oblačila, ustrezno nameščena odsevna telesa).
- Šolarji naj pričakajo avtobus ali kombi na posebej označenem postajališču. Vedno počakajo, da se vozilo ustavi, nato varno in organizirano vstopijo vanj. Enako tudi po izstopu, stran od vozila, na varni površini počakajo, da le-to odpelje. Šolarji pri izstopanju iz avtobusa, kombija nikoli ne prečkajo vozišča izza avtobusa, kombija parkiranega ob vozišču. Vedno počakajo, da avtobus, kombi odpelje naprej in šele nato ob ustrezni preglednosti na levo in desno prečkajo vozišče in nadaljujejo pot proti domu.

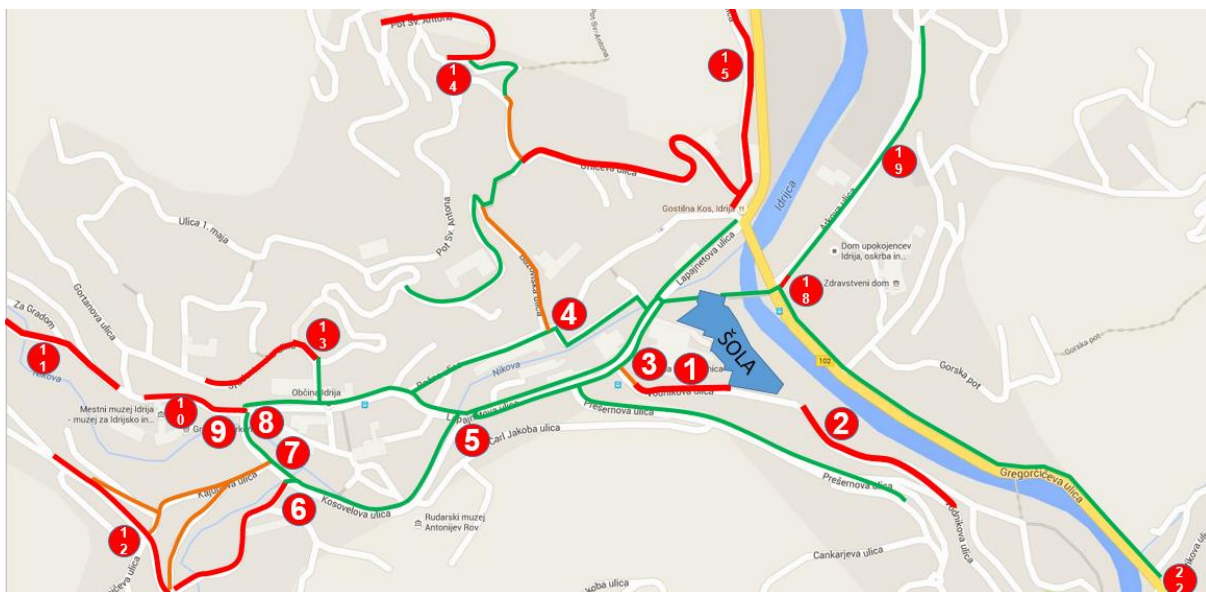
- Šolarji morajo na šolskem avtobusu ali kombiju upoštevati voznikova navodila.
- Šolarji morajo biti med vožnjo v šolskem avtobusu ali kombiju pripeti z vgrajenimi varnostnimi pasovi in obrnjeni v smeri vožnje.
- Šolarji med vožnjo ne motijo voznika, se ne prerivajo in ne kričijo.

## 10. NAČRT ŠOLSKIH POTI UČENCEV OŠ IDRIJA

Na naslednjih slikah so prikazani nevarni odseki na šolskih poteh. Na navedenih odsekih je potrebna dodatna previdnost, lokalno skupnost pa pozvati, da skuša odseke sanirati.

**Potrebno je opozoriti, da so izpostavljeni samo najnevarnejši odseki. Še precej je ulic, kjer infrastruktura za pešce ni primerna. V vseh primerih velja, da morajo biti učenci pozorni na dogajanje v prometu. Resda jih zakonodaja ščiti, vendar je v primeru nesreče pešec tisti, ki bo utrpel poškodbe.**

Zaradi različnih del, ki se izvajajo v občini Idrija, morajo učenci upoštevati vso začasno prometno signalizacijo.



### 1. Vodnikova ulica

Na tem odseku, ki je v neposredni bližini šole, je potrebno:

- urediti poti za pešce, in sicer je potrebno ločiti površine za pešce od ostalih prometnih površin;
- urediti možnost kratkotrajnega parkiranja za starše, ki pripeljejo otroke v šolo.

**Delno se je stanje izboljšalo z zarisanimi površinami za pešce.**





## 2. Vodnikova ulica



Na tem odseku je potrebno:

- urediti poti za pešce;
- zagotoviti ustrezno osvetljenost.



### 3. Vodnikova ulica



Na tem odseku je potrebno:

- prepovedati parkiranje na pločniku ob stavbi pošte
- izvajati kontrole napačnega parkiranja
- otroke vozače opozoriti, da na avtobus ne čakajo na pločniku ob vozišču (pri zapornici), ker s tem spravlja voznike v dilemo ali želijo prečkati vozišče, skupina otrok zbranih na tem mestu pa tudi zakriva preglednost v križišču in na prehodih za pešce

### 4. Aumeški trg

Na tem odseku je potrebno:

- zagotoviti nemoteno uporabo površin za pešce
- izvajati kontrole napačnega parkiranja





**5.** Kosovelova ulica, križišče z Lapajnetovo

Na tem odseku je potrebno:

- postaviti merilnik hitrosti, ki voznike opozarja na hitrost
- postaviti znak z opozorilom na prehod za pešce, ki je za zavojem.



## 6. Ulica Henrika Freyerja

Na tem odseku je potrebno:

- urediti in primerno označiti pot za pešce, po možnosti ločiti površine za pešce od ostalih prometnih površin.



## 6. Ulica Henrika Freyerja

Slika 2

Na tem odseku je potrebno:

- urediti in primerno označiti pot za pešce, po možnosti ločiti površine za pešce od ostalih prometnih površin;
- dostop do H. Freyerja 2 in H. Freyerja 4 naj bo preko stopnišča, vidnega na sredini slike.
- odseka od Henrika Freyerja 4 proti razcepu Vojsko–Čekovnik, naj pešci **ne uporabljajo**.



**7.** Kosovelova ulica

Na tem odseku je potrebno:

- urediti prehod za pešce, ki pridejo iz Kajuhove ulice.



## 8. Prelovčeva ulica



Na tem odseku je potrebno:

- urediti primerno pot za pešce mimo stavbe nekdanje gostilne Nebesa (leva stran cestišča, vogal stavbe).

## 9. Prelovčeva ulica

Slika 1

Na tem odseku je potrebno:

- urediti in primerno označiti pot za pešce, po možnosti ločiti površine za pešce od ostalih prometnih površin;
- namestiti ogledalo v zavoju (pri hiši);
- zagotoviti ustrezno osvetljenost.



## 10. Prelovčeva ulica

Slika 2

Na tem odseku je potrebno:

- urediti in primerno označiti pot za pešce, po možnosti ločiti površine za pešce od ostalih prometnih površin;
- namestiti ogledalo v zavoju (pri hiši na desni strani).



## 11. Za gradom

Na tem odseku je potrebno:

- urediti in primerno označiti pot za pešce, po možnosti ločiti površine za pešce od ostalih prometnih površin;
- zagotoviti ustrezno osvetljenost.



## 12. Kajuhova in Čopičeva ulica

Na tem odseku je potrebno:

- urediti varno prečkanje ceste za pešce, ki pridejo iz Čopičeve ulice in pot nadaljujejo po Kajuhovi, pri tem pa prečkajo Kobalovo ulico.



## 13. Študentovska ulica

Na tem odseku je potrebno:

- urediti in primerno označiti pot za pešce, po možnosti ločiti površine za pešce od ostalih prometnih površin;
- zagotoviti ustrezno osvetljenost;
- preveriti možnost ureditve enosmernega prometa.

Slika 1



Slika 2



**14.** Pot Sv. Antona

Na tem odseku je potrebno:

- urediti in primerno označiti pot za pešce, po možnosti ločiti površine za pešce od ostalih prometnih površin;
- redno vzdrževati grmovje ob poti (zagotavljati zadostno preglednost);
- namestiti dodatna opozorila;
- zagotoviti ustrezno osvetljenost.



**15.** Tomšičeva ulica

Na tem odseku je potrebno:

- urediti poti za pešce, in sicer je potrebno ločiti površine za pešce od ostalih prometnih površin;
- zagotoviti ustrezno osvetljenost.





#### 16. Vojkova

Na tem odseku je potrebno:

- urediti prehod za pešce: šolarji bi lahko šli na desno stran in po tej strani vse do šole. Prav tako bi lahko prehod uporabljali vsi, ki gredo v hotel Jožef;
- zagotoviti ustrezno osvetljenost prehoda.



### 17. Vojkova ulica (Marof)

Na tem odseku je potrebno:

- urediti avtobusno postajališče v smeri proti Spodnji Idriji;
- urediti prehod za pešce na avtobusno postajo za smer proti Idriji.



### 18. Arkova ulica

Na tem odseku je potrebno:

- urediti prehod za pešce, ki pridejo mimo doma upokojencev in gredo proti semaforju.



### 19. Arkova ulica

Na tem odseku je potrebno:

- primerno urediti stopnišče, ki vodi proti prehodu za pešce. Sedaj pešci pridejo na prehod, brez da bi jih imeli vozniki prej možnost opaziti. Možna rešitev je postavitvev prepreke, ki bi pešcem onemogočala neposredno stopiti na cestišče.



### 20. Partizanska ulica (na zemljevidu ni označeno)

Na tem odseku je potrebna:

- primerna pot za pešce. Na omenjenem odseku je precej tovornega prometa (Zidgrad, smetišče Ljubevč)



**21.** Triglavska ulica (na zemljevidu ni označeno)

Na tem odseku je potrebno:

- urediti poti za pešce;
- zagotoviti ustrezno osvetljenost;
- na tem odseku je precej prometa, saj je najbližja povezava z Idrijo za prebivalce Gor in Dol.



## **10. 1. Priporočene šolske poti**

**Pešci, vozači organiziranega prevoza** prihajajo v šolo skozi glavni vhod.

**Kolesarji** kolo parkirajo pred šolo. Pozorni morajo biti na vožnjo skozi glavno križišče Lapajnetove, Gregorčičeve in Vojkove (torej pri Kosu), kjer vožnja skozi križišče ni dovoljena. Potrebno je uporabljati kolesarsko stezo. Prav tako je potrebno čez prehod za pešce kolo potiskati ob sebi.

**Kolesarji** kolo parkirajo pred šolo. Upoštevajo prometne predpise in kjer je mogoče se vozijo po kolesarski stezi.

Pozorni morajo biti na vožnjo skozi glavno križišče Lapajnetove, Gregorčičeve in Vojkove (torej pri Kosu), kjer vožnja skozi križišče ni dovoljena. Potrebno je uporabljati kolesarsko stezo. Prav tako je potrebno čez prehod za pešce kolo potiskati ob sebi.

Učenci, ki prihajajo v šolo s kolesom iz smeri Likarce, morajo pri 'Zaspani grapi' prečkati cesto, ter uporabiti kolesarsko pot ki poteka skozi Mejco.

46. člen Hišnega reda pravi, da je z motornimi kolesi, kolesi, rolerji, skiroji, otroškimi vozički in rolkami prepovedano prihajati v prostore šole. Zato morajo vsi, ki prihajajo v šolo z zgoraj omenjenimi prevoznimi sredstvi parkirati pred šolo.

## **11. PROMETNO–PREVENTIVNE AKCIJE V ŠOLSKEM LETU 2020/21**

### **Začetek šolskega leta**

V sodelovanju z občinskim svetom za preventivo in ZŠAM poskrbimo za varovanje otrok na zaznamovanih prehodih za pešce. V akciji sodelujejo policisti in prostovoljci ZŠAM.

### **Preventivna akcija za učence - vozače**

V sodelovanju s policisti in avtobusnim prevoznikom Nomago poskrbimo za preventivno akcijo za vozače. Skupaj učence opozorimo na pravilno obnašanje na avtobusu, vstopanje in izstopanje iz avtobusa ter na uporabo varnostnih pasov.

### **Usposabljanje za vožnjo s kolesom**

V petem razredu devetletne osnovne šole sledi utrjevanje in ponavljanje teoretičnega dela, ki se konča s preverjanjem znanja o poznavanju cestno-prometnih predpisov, pomembnih za kolesarje.

V petem razredu nadaljujemo s praktičnim usposabljanjem za vožnjo s kolesom ter simuliranim prometnem poligonu na šolskem dvorišču osnovne šole s pregledi koles, z usposabljanjem na simuliranim prometnem poligonu na dvorišču in končamo s praktičnim usposabljanjem v dejanskem prometu v okolici šole.

Po končanem usposabljanju sledi še praktični del izpita – izpitna vožnja na poligonu in vožnja po cesti.

### **Akcija Bodi viden – bodi previden**

V okviru akcije Bodi viden – bodi previden, ki jo vodi Agencija za varnost prometa (AVP), bomo opozarjali pešce na ustrezno vedenje v prometu.

### **Projekt Policist Leon svetuje**

Projekt je namenjen učencem 5. razreda. Učenci se seznanijo s pravilno rabo nevarnih pirotehničnih izdelkov, odnosu do neznanih oseb in ostalimi prometno-varnostnimi vsebinami.

### **Projekt Trajnostna mobilnost v vrtcih in osnovnih šolah**

Namen projekta je ozavestiti učence in njihove starše ter skrbnike o pomenu hoje, kolesarjenja in uporabe javnega prevoza v vsakdanjem življenju. Na šoli bomo aktivnost »**Gremo peš s kokoško Rozi**« oz. teden trajnostne mobilnosti izvajali v tednu od 14. – 18. septembra 2020, spremljevalne dejavnosti pa bodo v okviru pouka potekale naprej. V projektu bodo sodelovali nekateri oddelki z učenci od 1. do 9. razreda.

### **Tehniški dan na temo prometa in prometne varnosti**

Dan je namenjen učencem 6. razreda osnovnih šol Idrija, Spodnja Idrija, Črni Vrh nad Idrijo in Cerčno.

### **Jumicar**

Program otroke poučuje, kako se vesti v prometnem okolju tako, da so postavljeni v vlogo voznika in doživljajo dogodke, kot jih opaža in zaznava voznik v pravem prometu. Je namenjen učencem 4. razreda, kjer se otroci preizkusijo v vožnji z mini avtomobilčki s pravimi bencinskimi motorji. Mini avtomobilček vsebuje vse elemente pravega vozila, od varnostnega pasu, zavornega pedala in pedala za plin.

### **Kolesarčki**

Program je preventivno vzgojni program v cestnem prometu za najmlajše. Namen programa je, da otroke preko igre in na neprisiljen način poučimo, kako se vesti v prometnem okolju tako, da bodo postali bolj previdni in vestni udeleženci v prometu. Postavljeni so v vlogo voznika in doživljajo dogodke, kot jih opaža in zaznava voznik v pravem prometu. Prav tako so otroci postavljeni v vlogo pešca, ki mora pravilno prečkati prometno cestišče na poligonu.

### **Prometno didaktični poligon**

Program je izveden v sodelovanju z ZSAM Vrhnika in Idrija ter policijo. Je preventivno vzgojni program v cestnem prometu za učence prvih razredov. Njegov namen je, da otroke preko različnih situacij poskušamo naučiti, kako se vesti v prometnem okolju.

### **Pregled načrta šolskih poti**

Vsako leto bomo v mesecu avgustu pregledali Načrt šolskih poti:

- ocenili realizacijo ciljev in nalog;
- sprejeli dopolnitve;
- oblikovali predloge, naloge in cilje za naslednje šolsko leto.

Načrt šolskih poti obravnavajo učenci **pri razrednih urah in v šolski skupnosti**.

Razredniki se z učenci na prvi razredni uri pogovorijo o šolskih poteh. O tej temi se zlasti na razredni stopnji pogovarjajo tudi pri drugih predmetih.

Učenci prvih razredov dobijo prvi dan pouka rumene rutice. Njihove učiteljice in vzgojiteljice jih pospremiijo do varnih prehodov čez cesto v sodelovanju s policistom.

## **12. PREDSTAVITEV NAČRTA ŠOLSKIH POTI**

S prometno varnostnim načrtom so seznanjeni:

- učenci,
- delavci šole,
- šolska skupnost,
- svet staršev,
- svet šole,
- svet za preventivo in vzgojo – SPV,
- načrt bo objavljen na spletni strani šole.

## **13. ZAKLJUČEK**

Vsi odgovorni za varnost učencev OŠ Idrija v prometu bomo vložili maksimalen trud v vzgojo in izobraževanje otrok o vključevanju v promet ter jim z lastnim zgledom pokazali, da bo le-to pravilno. Prav tako pričakujemo, da bodo pristojne službe poskrbele za tehnično izvedbo našega namena.